

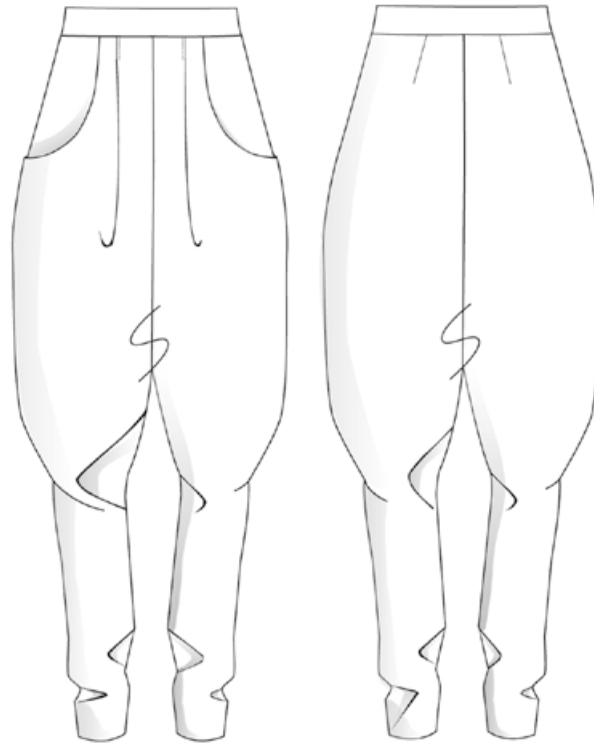


**HAND  
MADE**  
*Kultur*

Nähanleitung

## **HOSE PATRIZIA**

**HINWEIS!** Um Drucker-Tinte zu sparen, starte den Ausdruck bei Seite 2.



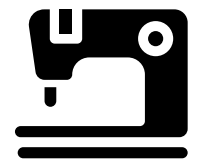
## SCHNITTMUSTER HOSE PATRIZIA GR. 36-46

Hose „Patrizia“ mixt den Baggy- mit dem Harem-Style, und heraus kommt diese umwerfend lässig-elegante Hose. Warum diese Hose so wahnsinnig bequem ist? Sie sitzt oben wie angegossen, wird in der Hüfte schon lässiger und im Schritt so tief, dass wir nichts an ihr eng finden.

### NAHTZUGABEN

Das Schnittmuster Patrizia enthält keine Nahtzugabe. Wir empfehlen, alle Schnittteile mit einer Nahtzugabe von 1 cm zuzuschneiden.

### SCHWIERIGKEIT



# KÖRPERMASSTABELLE DAMENBEKLEIDUNG

Größen	XS	S		M		L		XL		XXL		
	32	34	36	38	40	42	44	46	48	50	52	54
Brustumfang (cm)	79	82	85	88	92	96	100	106	112	118	124	130
Taillenumfang (cm)	63	66	69	72	76	80	84	90	96	102	108	114
Gesäßumfang (cm)	88	91	94	97	101	105	109	114,5	120	125,5	131	136,5

## FERTIGMASSTABELLE

Größen	36	38	40	42	44	46
Taillenumfang (cm)	71,5	75,5	79,5	83,5	89,5	95,5
Gesäßumfang (cm)	102	106	110	114	120	125,5
Knieumfang (cm)	39	41	43	45	47	49
Wadenumfang (cm)	33,8	35,8	37,7	39,7	41,7	43,7
Saumumfang (cm)	28	30	32	34	36	38
Länge Seite (cm)	115,5	116	116,5	117	117,5	118

## WERKZEUG

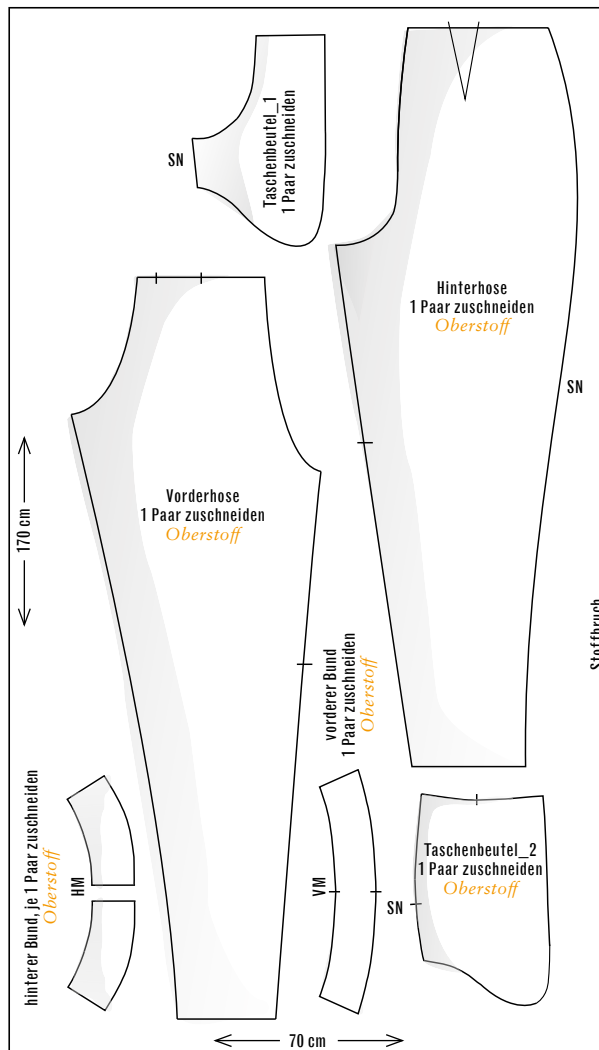
- > Nähmaschine
- > Schere
- > Nähgarn
- > Stecknadeln
- > Bügeleisen
- > Maßband
- > Bügelbrett

## MATERIAL

- > Stoffverbrauch: 1,70 m bei 140 cm Stoffbreite (Empfehlung: mit Stretchanteil)
- > 2 Reißverschlüsse à 20 cm (für die Hosensäume)
- > 1 Reißverschluss à 24 cm (für den Bund)
- > Bügelvlies (Einlage und Band) für Bund und Reißverschlüsse

# ZUSCHNITTPLÄNE

## OBERSTOFF



## SCHNITTEILLISTE

Wie im Lageplan angegeben, Schnittteile auf Stoff auflegen und Kontur mit Schneiderkreide nachzeichnen. Alle Markierungsknipse (Abnäher, Mitten usw.) unbedingt auf Stoff kennzeichnen. Naht- und Saumzugabe anzeichnen und Stoffteile ausschneiden.

Folgende Zuschnitte benötigt ihr:

### Oberstoff:

- Vorderhose: 1 Paar (li. u. re. Bein)
- Hinterhose: 1 Paar (li. u. re. Bein)
- Taschenbeutel\_1: 1 Paar (li. u. re.)
- Taschenbeutel\_2: 1 Paar (li. u. re.)
- Vorderer Bund: 1 Paar
- Hinterer Bund: 1 Paar

**WICHTIG!** Bevor du zuschneidest, miss unbedingt deinen Taillen-, Hüft- und Wadenumfang aus. Vergleiche deine Maße mit den Umfängen auf dem Schnittmuster und finde so die richtige Größe. Wenn Taillen- und Hüftumfang stimmen, aber du einen etwas weiteren Wadenumfang brauchst, lässt du vom Knie aus den unteren Teil der Hosenbeine einfach gleichmäßig weiter werden.

## AGENDA

**re. auf re.** = rechts auf rechts

**VT** = Vorderteil

**RT** = Rückenteil

**VM** = vordere Mitte

**HM** = hintere Mitte

**NZG** = Nahtzugabe

**Knips** = Markierungsinfo auf dem Schnitt

**einknippen** = ca. 3-5mm mit der Schere einschneiden

**SN** = Seitennaht

**schließen** = zusammennähen

**knappkantig absteppen** = eine Naht knapp an der Kante (2mm) nähen

**versäubern** = eine Naht nähen, damit die geschnittene Kante nicht ausfranst, z. B. mit einer Overlock oder einem Zickzackstich

**RV** = Reißverschluss

# ARBEITSSCHRITTE

1 Stoffteile wie im Zuschnittplan angegeben zuschneiden. Wadenumfang individuell anpassen!

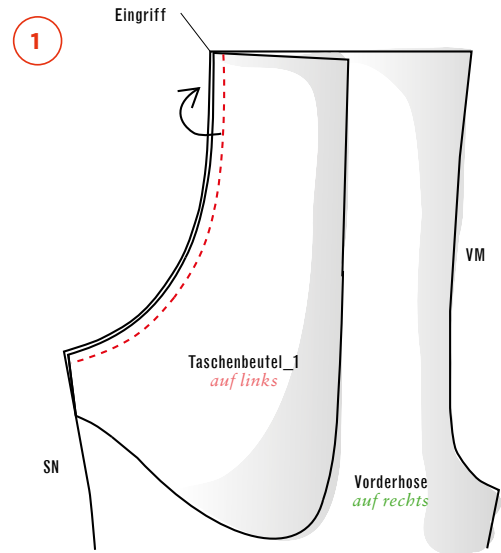
2 Außenbündchen (1x VT, li. und re. RT) und Tascheneingriff mit Bügelvlies verstärken.

3 Seitennaht-Zuschnittkanten an den Abschnitten, in denen später die drei RV eingenäht werden, mit Bügelvliesband (ca. 1,5 cm breit) verstärken.

## TASCHEN

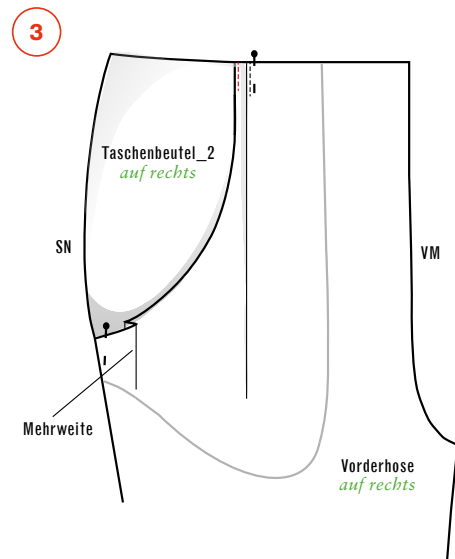
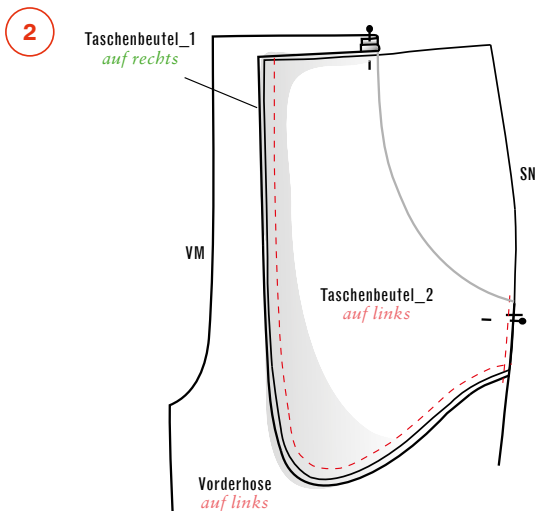
4 Taschenbeutel\_1 mit VT verstärken. Die NZG wird zum Taschenbeutel umgeklappt. Von rechts wird knappkantig eine Stütznaht gesetzt. **Abb. 1**

**TIPP:** Für das Setzen der Stütznaht NZG in der Rundung ein paar Mal einschneiden, damit sie sich besser in Form legen lässt. Eine Stütznaht ist eine von re. im Geradstich genähte Naht knappkantig entlang der Nahtzugabe, die dazu dient, dass der Stoff entlang dieser Kante nicht ausleiern oder sich verziehen kann.



5 Taschenbeutel\_1 mit Taschenbeutel\_2 re. auf re. aufeinanderlegen, zusammennähen und an der Seitennaht festnähen. **Abb. 2**

**HINWEIS:** Der Taschenbeutel\_1 und das VT sind an dieser Position etwas weiter (0,5 mm) als der Taschenbeutel\_2. Man braucht diese Weite, damit man in die Tasche hineingreifen kann. **Abb. 3**



6 Taschenbeutel versäubern.

## 7 | VORDERTEIL

Alle Zuschnittkanten versäubern. (Die VT-Seitennaht wird zusammen mit der Taschenbeutel-Seitennaht versäubert.)

8 | Bundfalte wie markiert legen, 3 cm lang schließen. **Abb. 4**  
**ACHTUNG:** Die Falte wird nur in die Hose und nicht in den Taschenbeutel gelegt.

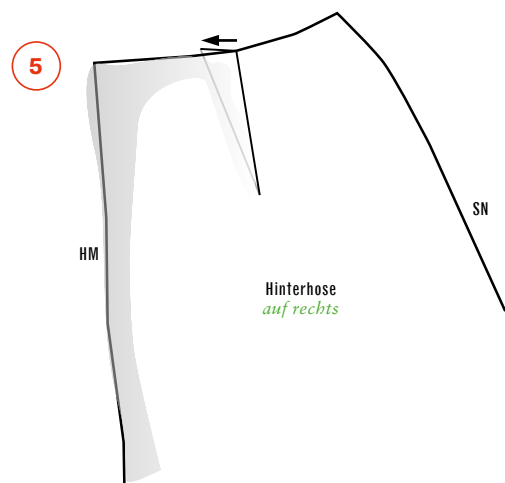
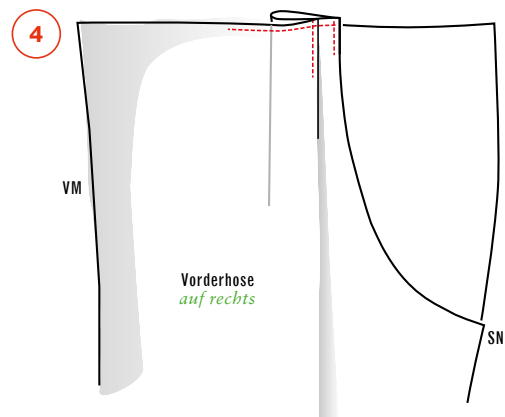
9 | Tasche in der oberen Kante 2,5 cm lang schließen und an der oberen Kante fixieren. **Abb. 4**

10 | Alles bügeln.

## 11 | RÜCKTEIL

12. Abnäher schließen und zur HM bügeln. **Abb. 5**

12 | Alle Zuschnittkanten versäubern und bügeln.

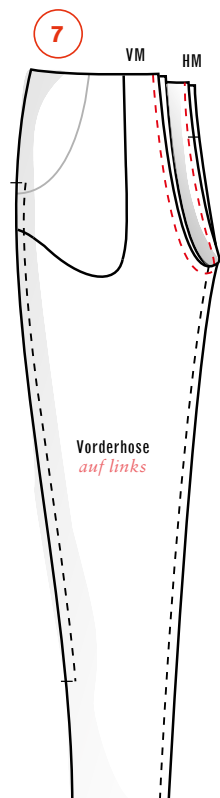
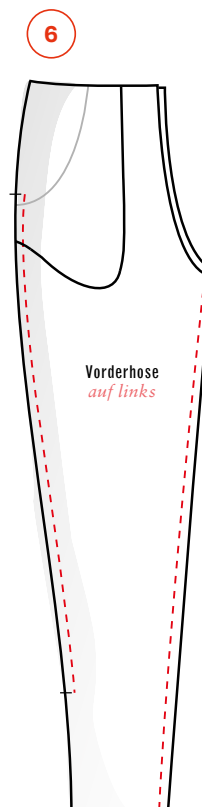


## 13 | NÄHTE SCHLIESSEN

Schrittnaht und Seitennaht von VT und RT schließen.

**ACHTUNG:** RV-Abschnitt oben und unten offen lassen. **Abb. 6**

14 | Gesäßnaht schließen! Hierfür das rechte Hosenbein auf rechts und das linke auf links drehen, das rechte Hosenbein wird in das linke geschoben, und die Gesäßnaht wird zusammengenäht. **Abb. 7**



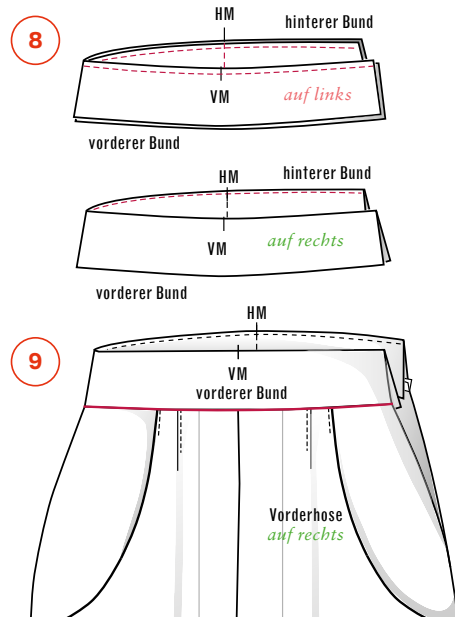
## 15 | BÜNDCHEN

Die beiden hinteren Bündchenpaare jeweils in der Mitte rechts auf rechts schließen und die Nähte auseinanderbügeln.

Hinteren Bund (außen) mit vorderem Bund (außen) re. auf re. aufeinanderlegen und an der rechten Seitennaht schließen. Die linke Seite bleibt für den RV offen.

Hinteren Bund (innen) und vorderen Bund (innen) re. auf re. aufeinanderlegen und an der gegenüberliegenden – der linken Seite – schließen.

Den inneren und äußeren Bund rechts auf rechts aufeinanderlegen und an der oberen Kante miteinander verstärken. Stütznaht auf dem Innenbündchen setzen. Offene Bündchenkante versäubern. **Abb. 8**



16 |

Der Bund wird re. auf re. an die Hose gesteckt und festgenäht. **Abb. 9**

17 |

## FERTIGSTELLEN

Die NZG der versäuberten offenen Bündchenkante wird in das Bündchen geklappt und von außen festgesteckt.

18 |

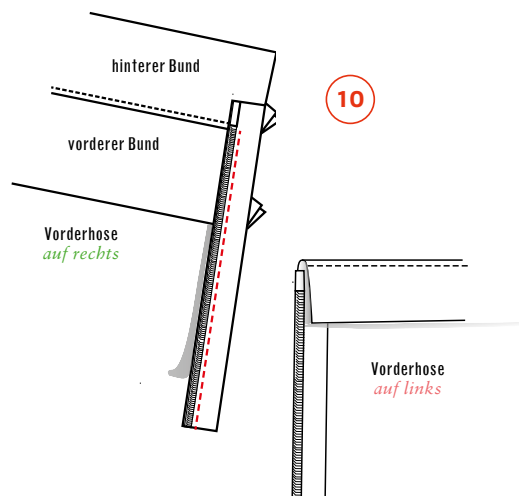
Der Bund-RV wird in die linke SN eingenäht. **Abb. 10**

19 |

Das Bündchen wird von außen im Nahtschatten festgesteipt.

20 |

Das Bündchen wird in der SN beim Reißverschluss mit der Hand geschlossen. **Abb. 10**



21 |

Die Saum-Reißverschlüsse werden eingenäht. Der Saum wird bei gewünschter Länge eingeschlagen und festgenäht. **GESCHAFFT!**

