

**HAND  
MADE**  
*Kultur*



Strickanleitung  
**PONCHO JOHANNA**

**HINWEIS!** Um Drucker-Tinte zu sparen, starte den Ausdruck bei Seite 2.

## ANLEITUNG ONE-SIZE-PONCHO »JOHANNA«

Wollstoff und Strickwolle sind keine Solokünstler! Wir mixten beide Materialien zu einem Cape. Du kannst den Poncho mit einer Kapuze oder mit einem voluminösen Rollkragen fertigen und wahlweise mit Taschen und/oder Bindegürtel umsetzen.

### WERKZEUG

- > Rundstricknadel, Stärke 4,5
- > Stopfnadel
- > Zopfnaedel, Stärke 4,5
- > Stecknadeln
- > Schere

### MATERIAL

- > für Variante Kapuze: 300 g, z. B. Rowan Pure Wool Aran (100 g ≈ 170 m)
- > für Variante Rollkragen: 400 g, z. B. Rowan Pure Wool Aran (100 g ≈ 170 m)
- > Wollstoff: 180 cm bei einer Stoffbreite von 140 cm
- > farblich passendes Nahtband: 60 cm lang, 1,5 cm breit

### GRÖSSEN

Diese Jacke ist eine One-Size-Jacke und kann von Frauen mit einer Kleidergröße von 38 bis zur 46 sehr gut getragen werden.

### GRUNDTECHNIKEN

**Perlmuster:** 1 M rechts und 1 M links im Wechsel

**Zopfmuster:** siehe Strickschema

### ABKÜRZUNGEN

**Hinr** = Hinreihe(n)

**M** = Masche(n)

**R** = Reihe(n)

**Randm** = Randmasche(n)

**Rückr** = Rückreihe(n)

**Feste M** = Feste Masche(n)

**Kettm** = Kettmasche(n)

**Luftm** = Luftmasche(n)

**Rd** = Runde(n)

**Fb** = Garnfarbe mit Nummer

### MASCHENPROBE

Die gestrickte Maschenprobe eines Rapports des Musters 1 sollte 13 cm in der Höhe und 14 cm in der Breite ergeben.

Für die Maschenprobe des Musters 2 entsprechen 20 Maschen x 20 Reihen = 10 x 7,4 cm.

Für die Maschenprobe des Musters 3 entsprechen 24 Maschen x 34 Reihen = 10 x 13 cm.

Bei abweichender Maschenprobe entsprechend dickere oder dünnere Nadeln verwenden.

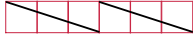
# LEGENDE UND MUSTER



Linke Masche



Rechte Masche



In der **Hinreihe** 3 Maschen auf einer Hilfsnadel vor die Arbeit legen, 3 Maschen rechts, dann die 3 Maschen auf der Hilfsnadel rechts stricken. In der **Rückreihe** 3 Maschen auf einer Hilfsnadel hinter die Arbeit legen, 3 Maschen links, dann die 3 Maschen auf der Hilfsnadel links stricken.



In der **Hinreihe** 1 Masche auf einer Hilfsnadel hinter die Arbeit legen, 3 Maschen rechts, dann die Masche auf der Hilfsnadel links stricken. In der **Rückreihe** 1 Masche auf einer Hilfsnadel vor die Arbeit legen, 3 Maschen links, dann die Masche auf der Hilfsnadel rechts stricken.



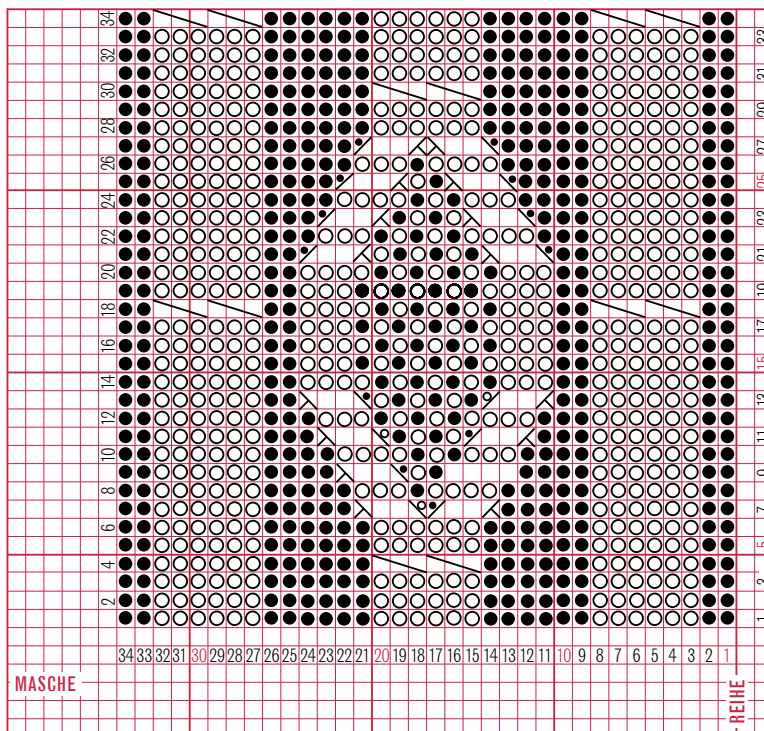
In der **Hinreihe** 3 Maschen auf einer Hilfsnadel vor die Arbeit legen, 1 Masche rechts, dann die 3 Maschen auf der Hilfsnadel rechts stricken. In der **Rückreihe** 3 Maschen auf einer Hilfsnadel hinter die Arbeit legen, 1 Masche links, dann die 3 Maschen auf der Hilfsnadel links stricken.



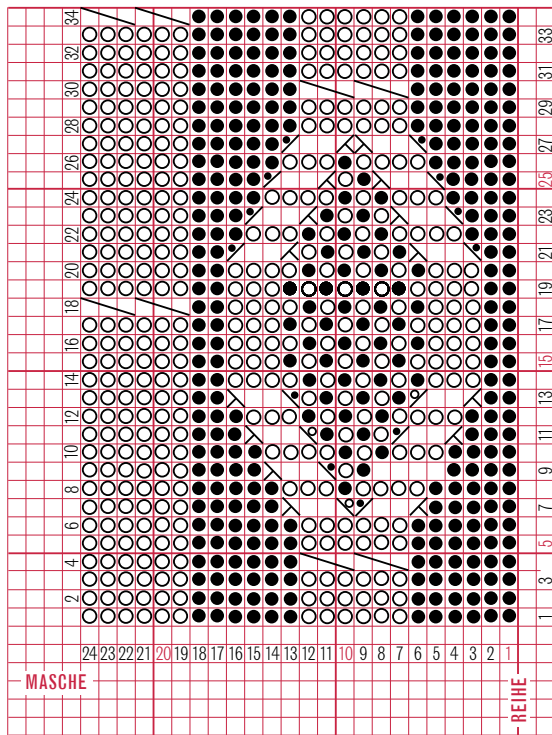
In der **Hinreihe** 1 Masche auf einer Hilfsnadel hinter die Arbeit legen, 3 Maschen rechts, dann die Masche auf der Hilfsnadel rechts stricken. In der **Rückreihe** 1 Masche auf einer Hilfsnadel vor die Arbeit legen, 3 Maschen links, dann die Masche auf der Hilfsnadel links stricken.



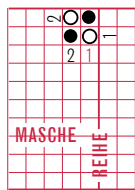
In der **Hinreihe** 3 Maschen auf einer Hilfsnadel vor die Arbeit legen, 1 Masche rechts, dann die 3 Maschen auf der Hilfsnadel links stricken. In der **Rückreihe** 3 Maschen auf einer Hilfsnadel hinter die Arbeit legen, 1 Masche links, dann die 3 Maschen auf der Hilfsnadel rechts stricken.



MUSTER 1



MUSTER 3



MUSTER 2

## ARBEITSSCHRITTE

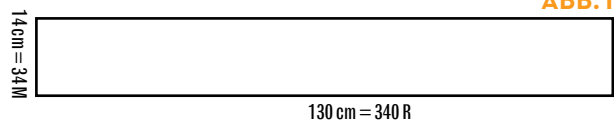
### VARIANTE KAPUZE

1

#### MITTLERES RÜCKENTEIL ABB. I

**34 Maschen** anschlagen.

In **Muster I** 340 Reihen stricken. Das Muster wird in der Höhe zehnmal wiederholt. Das Zopfmustergerstick stellt den Einsatz in der Rückenmitte und das Mittelteil der Kapuze dar.

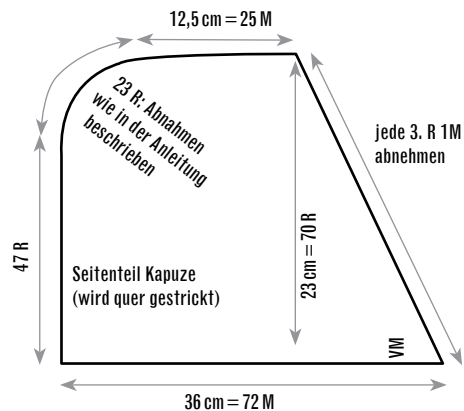


2

#### KAPUZE ABB. II

**72 Maschen** anschlagen und das erste Seitenteil der Kapuze stricken. Die Seitenteile werden im sogenannten kleinen Perlmuster gestrickt. Siehe Muster 2.

In **Muster 2** 70 Reihen stricken. An der rechten Seite alle 3 Reihen 1 Masche (bis zum Abketten) abnehmen.



**Nach Reihe 47** auch an der linken Seite abnehmen, und zwar über die nächsten 23 Reihen wie folgt: 1M, 0M, 1M, 0M, 1M, 0M, 1M, 0M, 1M, 0M, 1M, 0M, 2M (R60), 0M, 2M, 0M, 2M, 0M, 3M, 0M, 4M, 0M, 5M.

**Restliche** Maschen abketten.

**Anderes** Seitenteil wie oben anfertigen.

**Kapuzen-**Schnittteile mit mittlerem Rückenteil an farblich markierten Kanten zusammennähen.

### VARIANTE ROLLKRAGEN MITTLERES RÜCKENTEIL ABB. III

1

**34 Maschen** anschlagen.

**In Muster 1** 221 Reihen stricken. Das Gestrick stellt das mittlere Rückenteil bis zur Halslochkante dar.

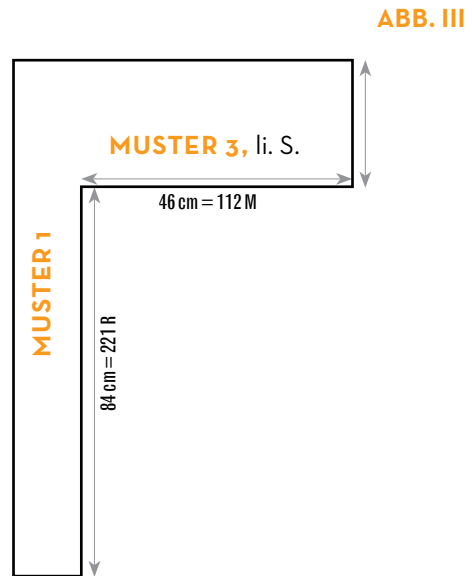
2

**Nun 112 Maschen** an der rechten Seite zunehmen. Der Rollkragen wird in einem Stück (wie in Abb. III) angestrickt. Wir machen weiter mit Muster 3.

**ACHTUNG!** Die Musterseiten müssen an dieser Stelle gewechselt werden. Die re. Strickseite wird nun zur li. und umgekehrt. Der Kragen wird umgeschlagen, d. h. die Innenseite wird zur Außenseite.

**Wie beschrieben** 100 Reihen in Muster 3 stricken, dann abketten.

**Rollkragen** schließen.

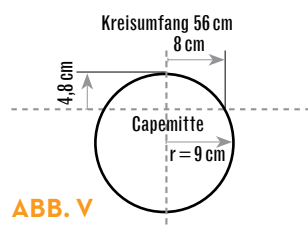
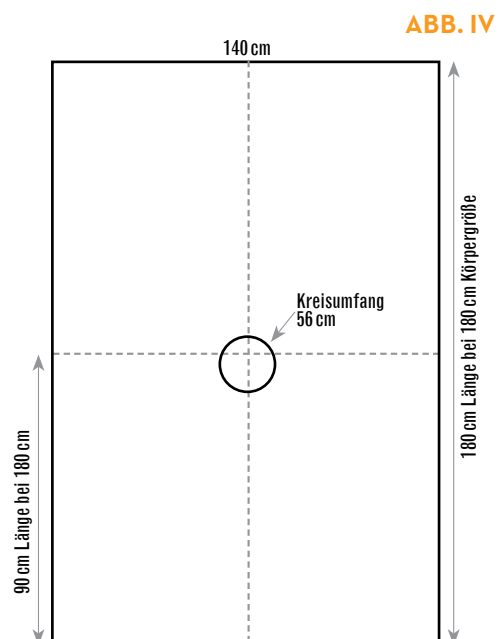


### VARIANTE KAPUZE+ROLLKRAGEN STRICK + STOFF

3

Stoff wie in der Schnittzeichnung **ABB. IV** angegeben zuschneiden. Für große Frauen ist eine Stofflänge von 1,80 cm optimal. Für kleinere Frauen sollte die Saumkante mind. 10 cm unter dem Schritt liegen. Bitte individuell kürzen.

Halslochschaablone **ABB. V** anfertigen, auf den Mittelachsen des Stoffteils ausrichten und Kontur übertragen. Ausschneiden. Beide Varianten haben einen Umfang von 56 cm. Die Kanten müssen nicht versäubert werden, da Wollstoff nicht ausfranst.

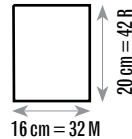


**Strickteil** mit der Maschine oder per Hand von re. auf die Halslockkante aufnähen. (1 cm Nahtzugabe ist im Schnittteil enthalten.) Beim Einnähen der Kapuze überlappen sich die Spitzen in der vorderen Halslochmitte um 7 cm. Beim Kapuzenteil wird die Kante: blaue Kontur der **ABB. II** an das Halsloch angenäht.

**Rückenstreifen** mit Steppstich aufnähen.

**Stabilisiere** die Halslochnaht mit dem Nahtband.

**EXTRAS:** Taschen **ABB. VI** entweder mit Wollstoff zuschneiden oder in Muster 2 stricken. Das Gleiche gilt für den Bindegürtel **ABB. VII**. Taschen in Wunschposition auf das Cape aufnähen. Für den Gürtel können zum Hindurchziehen Schlaufen aufgesetzt oder Schlitzze eingeschnitten werden.

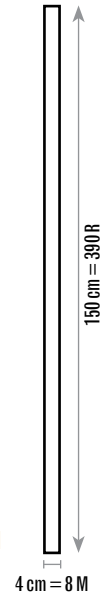


**ABB. VI**

**Danach** Bündchen im Umbruch umlegen und im Blindstich festnähen.

**Nach dem Vernähen** der Fäden die Druckknöpfe zum Schließen der Jacke befestigen. Durch die Positionierung kann die Weite der Jacke individuell variiert werden.

**Viel Spaß bei der Umsetzung!**



**ABB. VII**

