

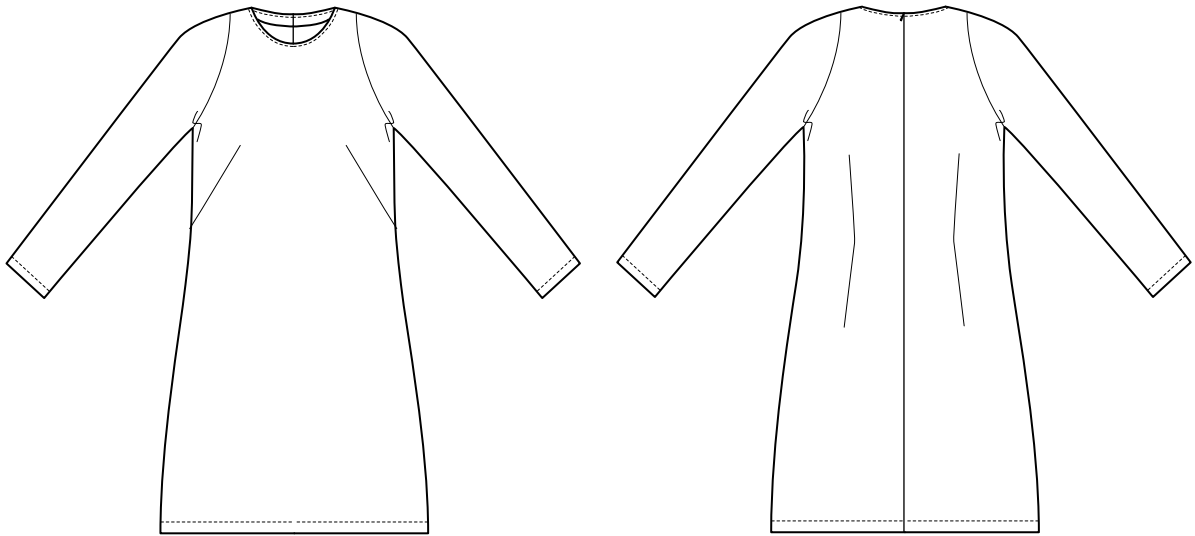
**HAND
MADE**
Kultur



Nähanleitung

KLEID DOMENICA

HINWEIS! Um Drucker-Tinte zu sparen, starte den Ausdruck bei Seite 2.



SCHNITTMUSTER KLEID »DOMENICA« GR. 36-50

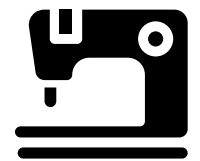
Das Kleid Domenica ist ein figurbetontes Kleid mit einer schmalen Passform und Raglanärmeln. Es wirkt sehr elegant. Die diagonal hereinlaufenden Brustabnäher sorgen dafür, dass man sie kaum sieht. Das Kleid wird in der hinteren Mitte durch einen etwa 26 cm langen Reißverschluss geschlossen. Wir empfehlen, das Kleid aus Webstoff zu nähen, der einen geringen Elastananteil hat.

NAHTZUGABEN

Das Schnittmuster enthält keine Nahtzugabe.
Wir empfehlen eine Nahtzugabe von 1 cm.

HINWEIS! An den Saumkanten (Ärmel- und Rocksaum müssen 3 cm zugegeben werden.

SCHWIERIGKEIT



KÖRPERMASSTABELLE DAMENBEKLEIDUNG

Größen	XS	S		M		L		XL		XXL		
	32	34	36	38	40	42	44	46	48	50	52	54
Brustumfang (cm)	79	82	85	88	92	96	100	106	112	118	124	130
Taillenumfang (cm)	63	66	69	72	76	80	84	90	96	102	108	114
Gesäßumfang (cm)	88	91	94	97	101	105	109	114,5	120	125,5	131	136,5
Schulterlänge (cm)	11,6	11,8	12	12,2	12,4	12,6	12,8	13	13,2	13,4	13,6	13,8
Ärmellänge (cm)	59,4	59,6	59,8	60	60,2	60,4	60,6	60,8	61	61,2	61,4	61,6
Oberarmumfang (cm)	25	26	27	28	29,4	30,8	32,2	34,2	36,2	38,2	40,2	42,2

FERTIGMASSTABELLE

Größen	36	38	40	42	44	46	48	50
Brustumfang (cm)	88,5	92,5	96,5	100,5	106,5	112,5	118,5	124,5
Taillenumfang (cm)	78	82	86	90	96	102	108	114
Gesäßumfang (cm)	99	103	107	111	117	123	129	135
Länge hintere Mitte (cm)	98,6	98,8	99	99,2	99,4	99,6	99,8	100
Oberarmumfang (cm)	34	34,9	36,3	37,7	39,1	41	43	44,9
Ärmellänge (cm)	69	69,7	70,4	71,1	71,8	72,5	73,2	73,9

WERKZEUG

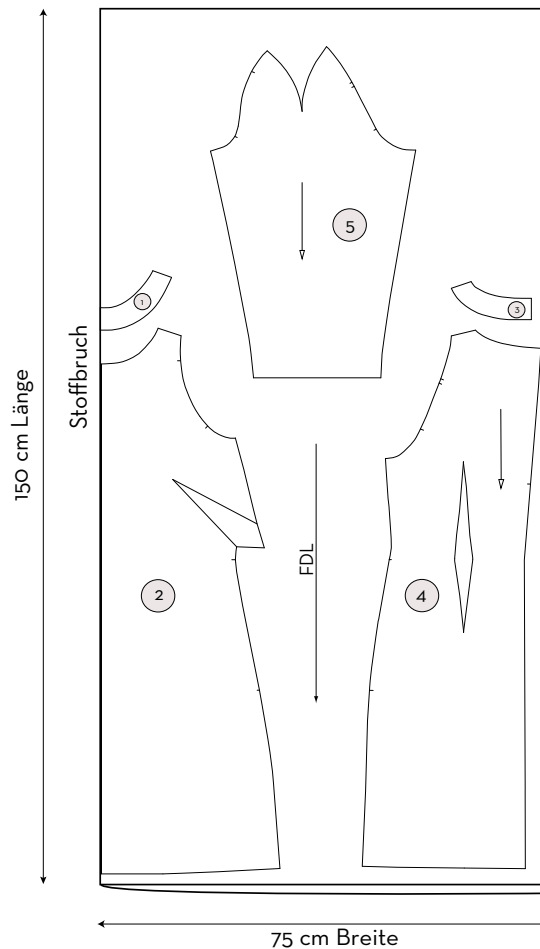
- > Nähmaschine
- > ggf. Overlock
- > Schere
- > Nadel
- > Maßband
- > Schneiderkreide
- > Stecknadeln
- > Bügeleisen

MATERIAL

- > Oberstoff: 150 cm bei 150 cm Stoffbreite
- > Garn
- > 26 cm Reißverschluss
- > Einlage für die Belege: 20 cm x 50 cm

ZUSCHNITTPLÄNE

OBERSTOFF



SCHNITTEILLISTE

Wie im Lageplan angegeben, Schnittteile auf Stoff auflegen und Kontur mit Schneiderkreide nachzeichnen. Alle Markierungsknipse (Abnäher, Mitten usw.) unbedingt auf Stoff kennzeichnen. Naht- und Saumzugabe anzeichnen und Stoffteile ausschneiden.

Folgende Zuschnitte benötigt ihr:

Oberstoff:	Nr. 3: RT Beleg Halsloch, 1 Paar
Nr. 1: VT Beleg Halsloch 1 x	Nr. 4: RT, 1 Paar
Nr. 2: VT 1 x	Nr. 5: Ärmel, 1 Paar

AGENDA

re. auf re. = rechts auf rechts

VT = Vorderteil

RT = Rückenteil

VM = vordere Mitte

HM = hintere Mitte

NZG = Nahtzugabe

Knips = Markierungsinfo auf dem Schnitt

einknippen = ca. 3-5 mm mit der Schere einschneiden

SN = Seitennaht

schließen = zusammennähen

knappkantig absteppen = eine Naht knapp an der Kante (2 mm) nähen

versäubern = eine Naht nähen, damit die geschnittene Kante nicht ausfranst, z. B. mit einer Overlock oder einem Zickzackstich

RV = Reißverschluss

HINWEIS!

Vor dem Vernähen des Stoffes empfehlen wir, den Stoff zu waschen.

Bei elastischen Stoffen empfehlen wir, alle Schnittkanten, sofern nicht mit Vlies verstärkt, mit Kantenfix zu fixieren.

ARBEITSSCHRITTE

VERSÄUBERN

- 1 Alle Schnittteile an allen Schnittkanten versäubern. Wenn ihr eine Overlock habt, geht's mit der natürlich am schnellsten. Für alle Haushalts-Nähmaschinen: Zickzackstich einstellen und Kanten versäubern.

ABNÄHER

- 2 Zunächst nähst du die Brustabnäher (im Vorderteil) und die beiden Taillen-Abnäher (in den Rückenteilen). Stecke dafür die Abnäher - genau wie im Schnittmuster angegeben, zusammen. Nach dem Nähen Abnäher nach unten umbügeln. (Bei dickerem Stoff kann der Abnäher auch aufgeschnitten und auseinandergebügelt werden.)

RÜCKENTEIL

- 3 Lege nun die beiden Rückenteile rechts auf rechts aufeinander und schließe die hintere Mitte von der RV-Markierung bis zum Saum. Nähe anschließend den Nahtreiber (sogenannter nahtverdeckter RV) ein. **TIPP:** Wer aus dem RV einen Hingucker machen möchte, sucht sich farblich einen passenden, schön gearbeiteten RV und näht ihn sichtbar ein. NZG an der hinteren Mitte auseinanderklappen und bügeln.



ÄRMEL

- 4 Vordere Armkugel des Ärmels mit Armloch des Vorderteils (2 Knipse) rechts auf rechts zusammenstecken und schließen. Hintere Armkugel des Ärmels mit Armloch des Rückenteils (3 Knipse) rechts auf rechts zusammenstecken und schließen.

SCHULTERNAHT

- 5 Schulternaht einschl. Ärmelabnäher in einem Rutsch vom Halsloch aus schließen. NZG auseinanderbügeln.

SEITENNAHT

- 6 Seitennähte einschließlich Ärmelnaht in einem Rutsch schließen. NZG auseinanderbügeln.



7 | BELEGE

Die Belege, die mit Vlieseline fixiert sind, werden nun an der Schulter zusammengenäht und rechts auf rechts auf das Halsloch aufgesteckt. Achtet beim Feststecken auf die Schultermarkierungen! Der Beleg wird komplett, inklusive der NZG am Reißer, angenäht. NZG rundherum bis kurz vor die Naht einschneiden und zum Beleg hin umbügeln.

TIPP: Auf dem Beleg wird nun knappkantig zur Ansatznaht eine Stütznaht genäht. Hierfür wird die NZG in den Beleg gelegt. Die Stütznaht wird von rechts auf den Beleg gesetzt, damit am Ende nichts vorguckt. NZG an RV nach innen einklappen und mit ein paar Handstichen festnähen.

8 | SÄUME

Kleid anprobieren und die Ärmellänge und die Gesamtlänge festlegen. Säume jeweils festlegen. Alles feststecken und entweder mit der Hand (unsere Empfehlung!) oder mit der Maschine festnähen. Auch den Beleg mit ein paar Handstichen fixieren oder im Nahtschatten der Schulter festnähen. Fertig!

