

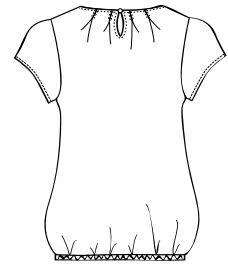
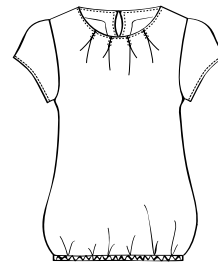
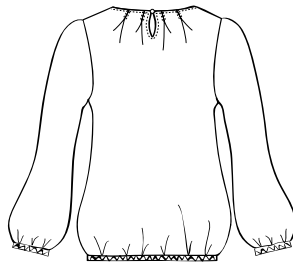
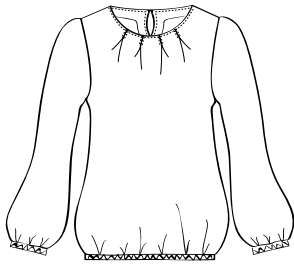


Nähanleitung

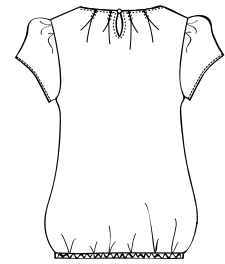
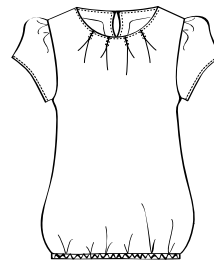
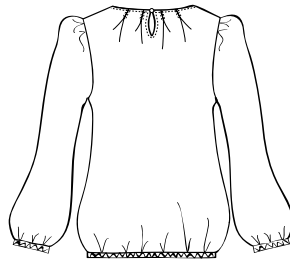
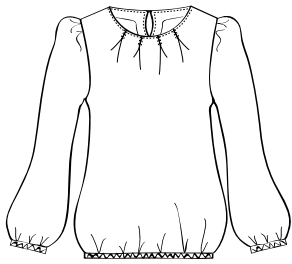
BLUSE EVELYN

HINWEIS! Um Drucker-Tinte zu sparen, starte den Ausdruck bei Seite 2.

SCHNITT + ANLEITUNG: IMKE KLATTENHOFF, FOTOS: SOPHIE DAUM



BLUSE MIT NORMAL EINGESETZTEN ÄRMELN: LANGARM UND KURZARM



BLUSE MIT KRÄUSEL-ÄRMELN: LANGARM UND KURZARM

SCHNITTMUSTER BLUSE »EVELYN« GR. XS-XXL

VIDEOANLEITUNG

In der Videoanleitung kannst du dir
alle Arbeitsschritte anschauen:



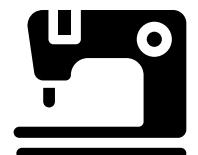
www.youtube.com/handmadekultur
<https://youtu.be/N9WwRB9XvMI>

NAHTZUGABEN

Das Schnittmuster enthält keine Nahtzugabe.
Wir empfehlen eine Nahtzugabe von 1 cm.

Für den Tunnelzug am Taillensaum und an der
Langarm-Variante jeweils 3 cm dazugeben.

SCHWIERIGKEIT



KÖRPERMASSTABELLE DAMENBEKLEIDUNG

Größen	XS	S			M		L		XL		XXL	
	32	34	36	38	40	42	44	46	48	50	52	54
Brustumfang (cm)	79	82	85	88	92	96	100	106	112	118	124	130
Taillenumfang (cm)	63	66	69	72	76	80	84	90	96	102	108	114
Gesäßumfang (cm)	88	91	94	97	101	105	109	114,5	120	125,5	131	136,5
Schulterlänge (cm)	11,6	11,8	12	12,2	12,4	12,6	12,8	13	13,2	13,4	13,6	13,8
Ärmellänge (cm)	59,4	59,6	59,8	60	60,2	60,4	60,6	60,8	61	61,2	61,4	61,6
Oberarmumfang (cm)	25	26	27	28	29,4	30,8	32,2	34,2	36,2	38,2	40,2	42,2

FERTIGMASSTABELLE

Größen		XS	S	M	L	X	XXL
		32	34-36	38-40	42-44	46-48	50-52
Brustumfang (cm)	inkl. Falteninhalt	105,9	113,9	121,9	129,9	141,9	153,9
Taillenumfang (cm)	inkl. Falteninhalt	93,9	101,9	109,9	117,9	129,9	141,9
Gesäßumfang (cm)	inkl. Falteninhalt	93,4	101,4	109,4	117,4	129,4	141,4
Ärmellänge (cm)	lang	67	68	69	70	71	72
Oberarmweite (cm)	lang	31,1	33	35,3	37,5	40,9	44,7
Ärmelsaumweite	lang	32	34	36	38	40	42
Ärmellänge (cm)	lang Kräusel	68,3	69,3	70,3	71,3	72,3	73,4
Oberarmweite (cm)	lang Kräusel	31,3	33,1	35,3	37,4	40,9	44,7
Ärmelsaumweite	lang Kräusel	32	34	36	38	40	42
Ärmellänge (cm)	kurz	5,9	6,6	7,1	8,2	9,1	10
Oberarmweite (cm)	kurz	32,5	34,6	37	38,9	42,2	45,8
Ärmellänge (cm)	kurz Kräusel	10,9	11,5	12,1	13,2	14,1	14,9
Oberarmweite (cm)	kurz Kräusel	32,5	34,5	36,9	38,7	42,1	45,8
Länge HM (cm)		68,5	68,5	68,5	68,5	68,5	68,5

HINWEIS

Zur Ermittlung der Größe werden die eigene Oberweite und Taille gemessen und anschließend der Größentabelle entnommen.

WERKZEUG

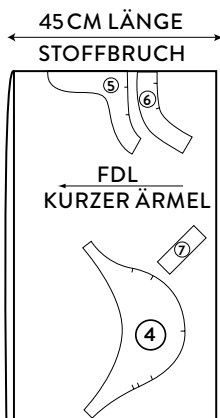
- > Nähmaschine
- > ggf. Overlock
- > Schere
- > Stecknadeln
- > Nähadel

MATERIAL

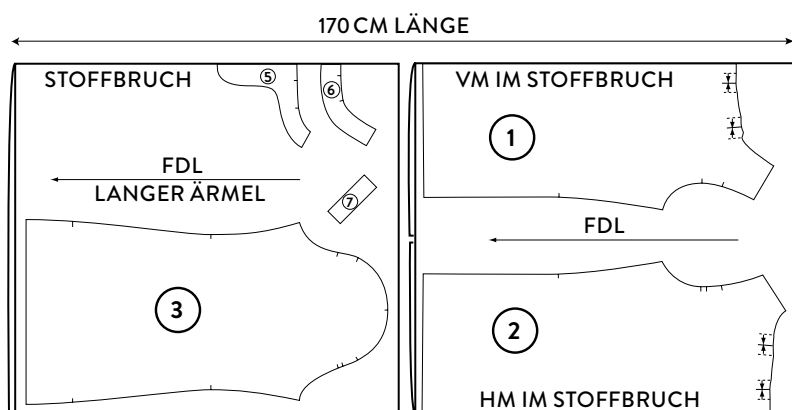
- > Oberstoff:
Kurzarm XS-M: 130 cm x 140 cm / Langarm XS-M: 170 cm x 140 cm
Kurzarm L-XXL: 225 cm x 140 cm / Langarm L-XXL: 250 cm x 140 cm
- > Einlage für Beleg: 20 cm x 60 cm
- > Nur für feine Stoffe (z. B. Seide): Vlieseline-Formband (3 m x 1 cm) zur Verstärkung der Kanten von Halsloch, Armloch, Schlitz, Schultern, bei der Kurzarmbluse zusätzlich für die Saumkante des Ärmels
- > kleiner Knopf mit Steg
- > Gummiband: 0,7 cm x 200 cm (Taillenumfang plus 2 x Handgelenkumfang)
- > Nähgarn

ZUSCHNITTPLÄNE

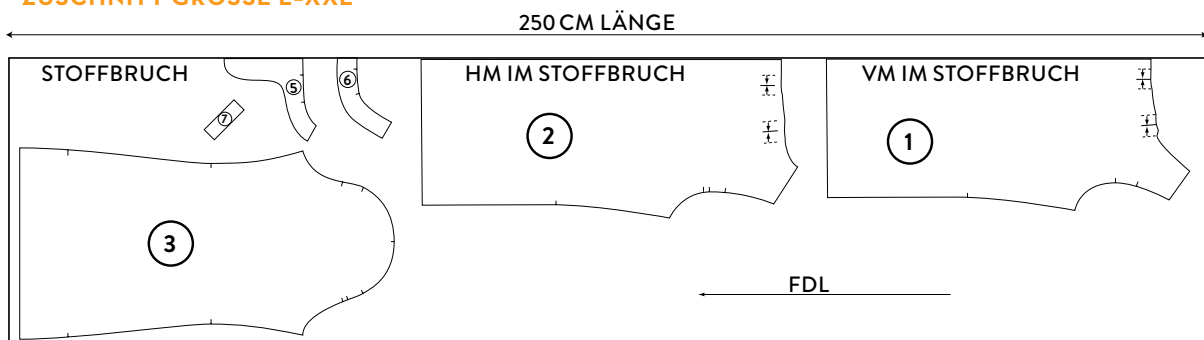
ZUSCHNITT GRÖSSE XS-XXL



ZUSCHNITT GRÖSSE XS-M



ZUSCHNITT GRÖSSE L-XXL



SCHNITTEILLISTE

Folgende Zuschnitte benötigt ihr:

- Oberstoff:
Nr. 1: Vorderteil 1x
Nr. 2: Rückenteil 1x
Nr. 3: Ärmel 1 Paar
Nr. 4: Beleg VT 1x Oberstoff und Einlage
Nr. 5: Beleg RT 1x Oberstoff und Einlage

Schrägband für Verschluss 10 x 3 cm
Einlage (Vlieseline H 200) für Belege
Für feine Stoffe: Vlieseline-Formband

ACHTUNG! Einige Teile werden im Bruch zugeschnitten, siehe Lageplan!

AGENDA

re. auf re. = rechts auf rechts

VT = Vorderteil

RT = Rückenteil

VM = vordere Mitte

HM = hintere Mitte

NZG = Nahtzugabe

Knips = Markierungsinformation auf dem Schnitt

einknipsen = ca. 3–5 mm mit der Schere einschneiden

SN = Seitennaht

schließen = zusammennähen

knappkantig absteppen = eine Naht knapp an der Kante (2 mm) nähen

versäubern = eine Naht nähen, damit die geschnittene Kante nicht ausfranst, z. B. mit einer Overlock oder einem Zickzackstich

BEIM ZUSCHNITT BEACHTEN!

Für den Tunnelzug am Taillensaum und am Langarm jeweils 3 cm dazugeben. Die Belegkante benötigt keine NZG! Alle Markierungen (sogenannte »Knipse«) unbedingt vom Schnittmuster auf Schnittteile übertragen!

ARBEITSSCHRITTE

VORBEREITUNG

- 1 Falten (siehe Knipse) an VT und RT am Halsausschnitt legen, stecken und 3 cm tief schließen. Anschließend zu Kellerfalten bügeln und jeweils von rechts mit je zwei 3 cm tiefen, knappkantig gesetzten Nähten fixieren.
- 2 Einlage (Vlieseline H 200) auf Beleg aufbügeln. **TIPP:** Die Einlage sollte 2–3 mm kleiner zugeschnitten werden, damit sie beim Bügeln nicht übersteht.
- 3 Schlitz in der HM mit Vlieseline-Formband verstärken und einzeichnen. Noch nicht einschneiden.
- 4 Für die Verschlusschlaufe: Schrägband re. auf re. mittig falten und bei 0,5 cm absteppen. NZG abschneiden und Schlauch wenden.
- 5 **NÄHEN: VT, RT, BELEG UND SCHLITZ**
VT und RT an Schultern schließen. Naht mit Overlock oder Zickzackstich versäubern.
- 6 Beleg VT und RT an Schultern schließen. Außenkante des Belegs mit Overlock versäubern.
- 7 Für das Halsloch Beleg re. auf re. auf VT und RT legen. Verschlusschlaufe (mit der Schlaufe nach innen!) an die obere Kante zwischen Beleg und RT stecken und alles miteinander verstürzen. Der Beleg liegt beim Nähen oben. **ACHTUNG!** Die Verschlusschlaufe muss so lang sein, dass sich der Knopf verschließen lässt.

8 | Schlitz wie angezeichnet absteppen. **ACHTUNG!** Die letzten 2 cm vor dem Schlitzende mit einem feinen Stich (1 mm Stichlänge) nähen, da das Schlitzende ausfransen kann. NZG in den Rundungen einschneiden. Schlitz einknipsen, und zwar exakt bis zur Naht, da sich der Beleg sonst nicht wenden lässt.

9 | Stütznaht knappkantig auf den Beleg (!) steppen und dabei die NZG mitfassen. NZG verschneiden. Beleg stülpen und alles bügeln. NZG in den Rundungen einknipsen.

10 | Halsloch und Schlitz knappkantig absteppen.

ÄRMEL (Für den normal eingesetzten Ärmel geht es mit **SCHRITT 13** weiter!)

11 | Für die Armkugel: wie auf dem Schnitt markiert kräuseln; dafür mit großen Stichen von Knips zu Knips zwei parallele Nähte mit einem Abstand von 0,5 cm setzen. **ACHTUNG!** Beide Nahtenden jeweils nur verknoten, nicht vernähen!

12 | Für das Kräuseln auf der linken Stoffseite nach den Fadenenden greifen und gleichmäßig ziehen, und zwar so lange, bis der gekräuselte Abschnitt der Armkugel in das Armloch passt.

13 | Ärmel anstecken. **ACHTUNG!** Achte hier besonders darauf, dass Knips auf Knips trifft. Ärmel einnähen und Kante mit Overlock versäubern.

14 | Ärmel und Seitennaht schließen: dafür Ärmel und SN re. auf re. zusammenstecken und in einem Rutsch schließen. Kante versäubern.

SAUM

15 | Der Saum am VT/RT und an den (langen) Ärmeln wird zu einem Tunnelzug verarbeitet. Dafür Saum bis zur endgültigen Länge umschlagen und bügeln. Noch einmal mittig einschlagen, bügeln und bei 1,5 cm knappkantig absteppen. **ACHTUNG!** Beim Absteppen eine kleine Öffnung lassen, damit später das Gummiband durchgezogen werden kann.

16 | Saum auch an der unteren Kante knappkantig absteppen, damit das Gummiband später besser im Tunnelzug liegt.

17 | Gummiband mithilfe einer Sicherheitsnadel durch den Tunnelzug führen. Bluse anziehen und die Weite des Gummibandes im Saum und Ärmelsaum festlegen, Gummiband zusammennähen.

SAUM KURZARMBLUSE

18 | Saum bei ca. 3–5 mm umschlagen und knappkantig absteppen, NZG verschneiden, ein weiteres Mal knapp umschlagen und knappkantig absteppen.

VERSCHLUSS

19 | Knopf annähen und fertig. Schick!